

등산 지도 시간 읽는 법

이 지도의 특징은 등산에 걸리는 시간을 독자들에게 새로운 정보로 전달한다는 점입니다. 이 지도에 표시된 시간은 각 등산로마다 보통 성인 남자 걸음으로 걸리는 시간을 표기했습니다.

평평한 길에서 A지점에서 B지점으로 혹은 B지점에서 A지점으로 가는 길이 모두 35분 걸린다는 표시입니다.

경사로에서 A에서 B까지는 25분, B에서 A까지는 35분이 걸린다는 표시입니다.

북한산 국립공원

- 범례**
- 등산로(일반)
  - 등산로(협로)
  - 구간소요시간
  - 주차장
  - 버스정류장
  - 대피소
  - 매표소
  - 식수
  - 폭포
  - 산
  - 지시점
  - 관
  - 절
  - 지소, 분소
  - 맛집
  - 온천
  - 북한산 진입로
  - 국립공원경계

**주차장 이용료 (단위: 원)**

구분	소형	중형	대형
최초 1시간	1000	1500	2000
1시간 이후 10분당	200	300	400
9시간 이상	1만	1만5000	2만
(주차당일 자정까지)			
월 정기주차	10만	20만	20만

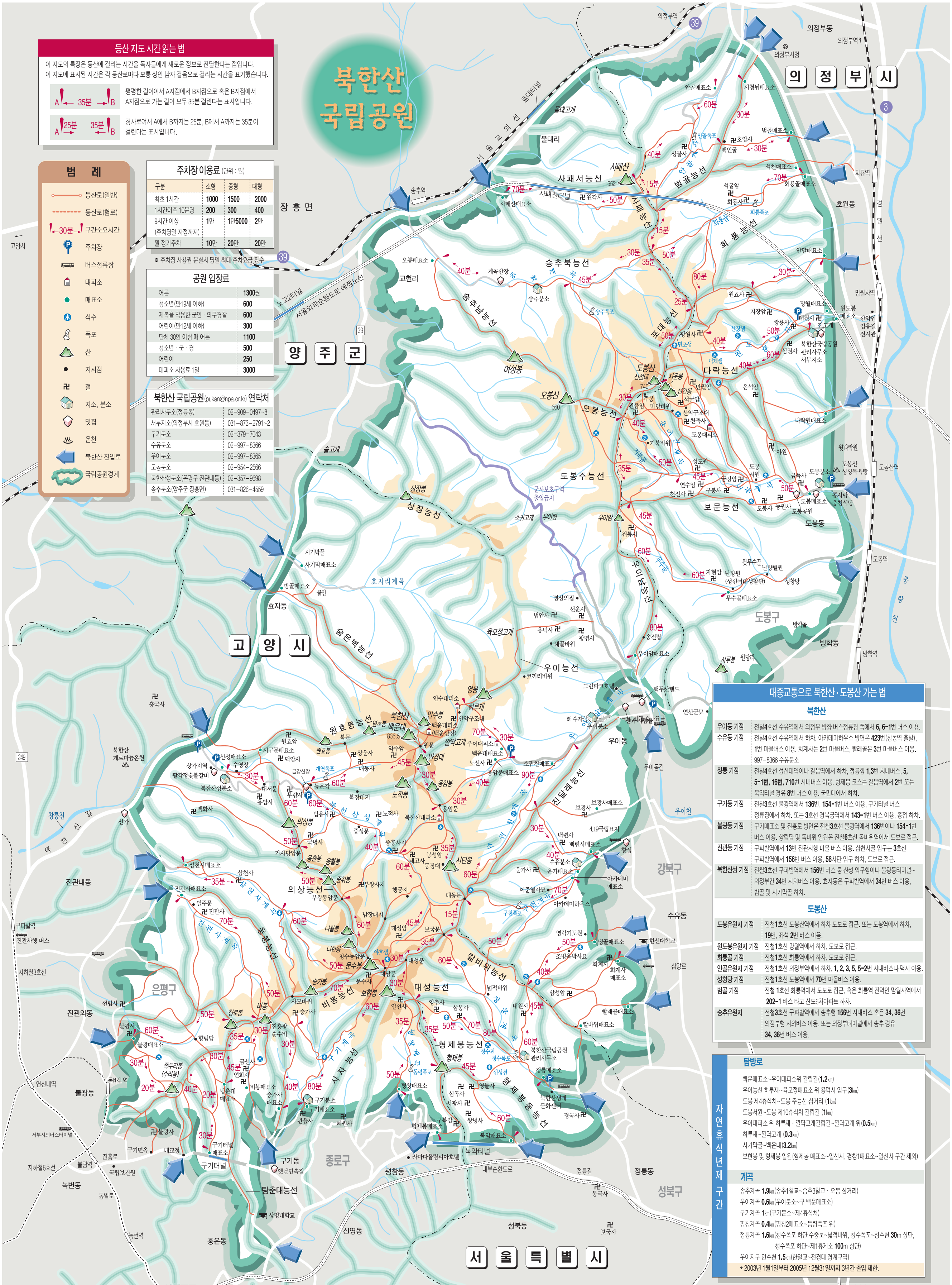
\* 주차장 사용권 분실시 당일 최대 주차요금 징수

**공원 입장료**

어른	1300원
청소년(만19세 이하)	600
재북을 적용한 군인·의무경찰	600
어린이(만12세 이하)	300
단체 30인 이상 때 어른	1100
청소년·군·경	500
어린이	250
대피소 사용료 1일	3000

**북한산 국립공원 (pukan@hpa.or.kr) 연락처**

관리사무소(정릉동)	02-909-0497-8
서부지소(의정부시 호원동)	031-873-2791-2
구기분소	02-379-7043
수유분소	02-997-8366
우이분소	02-997-8365
도봉분소	02-954-2566
북한산성생분소(은평구 진관동)	02-357-9698
송추분소(양주군 정릉면)	031-826-4559



대중교통으로 북한산·도봉산 가는 법

**북한산**

**우이동 기점** 전철4호선 수유역에서 의정부 방향 버스정류장 쪽에서 6, 6-1번 버스 이용.

**수유동 기점** 전철4호선 수유역에서 하차, 아카데미하우스 빌딩은 423번(청동역 출발), 1번 마을버스 이용, 화계서는 2번 마을버스, 팔레골은 3번 마을버스 이용.

**정릉 기점** 전철4호선 선릉역에서 하차, 정릉역 1, 3번 시내버스, 5, 5-1번, 16번, 710번 시내버스 이용. 형태용 코스는 길음역에서 2번 또는 북악터널 경우 8번 버스 이용. 국민대에서 하차.

**구기동 기점** 전철3호선 불광역에서 136번, 154-1번 버스 이용, 구기터널 버스 정류장에서 하차. 또는 3호선 경복궁역에서 143-1번 버스 이용. 종점 하차.

**불광동 기점** 구기터널 및 전철3호선 불광역에서 136번이나 154-1번 버스 이용. 화계역 및 독립위 일원은 전철6호선 도봉역에서 도보로 접근.

**진관동 기점** 구파발역에서 13번 진관사행 마을 버스 이용. 선산역 입구는 3호선 구파발역에서 156번 버스 이용. 56시간 입구 하차, 도보로 접근.

**북한산성 기점** 전철3호선 구파발역에서 156번 버스 중 선산 일행이아 불광터미널~의정부간 34번 시외버스 이용. 효자동은 구파발역에서 34번 버스 이용, 범골 및 사기막골 하차.

**도봉산**

**도봉유원지 기점** 전철1호선 도봉산역에서 하차 도보로 접근. 또는 도봉역에서 하차, 19번, 좌선 2번 버스 이용.

**원도봉유원지 기점** 전철1호선 망월역에서 하차, 도보로 접근.

**회룡굴 기점** 전철1호선 회룡역에서 하차, 도보로 접근.

**인골유원지 기점** 전철1호선 의정부역에서 하차, 1, 2, 3, 5, 5-2번 시내버스나 택시 이용.

**성향당 기점** 전철1호선 도봉역에서 70번 마을버스 이용.

**범골 기점** 전철1호선 회룡역에서 도보로 접근, 혹은 회룡역 전역인 망월사에서 202-1번 버스 타고 신도봉터미널 하차.

**송추유원지** 전철3호선 구파발역에서 송추행 156번 시내버스 혹은 34, 36번 의정부행 시외버스 이용. 또는 의정부터미널에서 송추 경유 34, 36번 버스 이용.

자연휴식년제 구간

**탐방로**

- 백운대-우이대피소-갈림길(1.2km)
- 우이능선 하류재-육모정대피소-우이역 입구(3km)
- 도봉 제4휴식처-도봉 능선서 삼거리(1km)
- 도봉서원-도봉 제10휴식처 갈림길(1km)
- 우이대피소-우이 하류재-갈림길갈림길-갈림길 위(0.5km)
- 하류재-갈림길(0.3km)
- 사기막골-백운대(3.2km)
- 보현봉 및 형제봉 일원(형제봉 대피소-일선사, 정창대피소-일선사 구간 제외)

**계곡**

- 송추계곡 1.9km(송추1휴식처-송추3휴식처·오봉 삼거리)
- 우이계곡 0.6km(우이분소-구기분소대피소)
- 구기계곡 1km(구기분소-제4휴식처)
- 평창계곡 0.4km(평창2대피소-동령폭포 위)
- 경릉계곡 1.6km(청수폭포 하단 수중보-널적바위, 청수폭포-청수봉 30m 상단, 청수폭포 하단-제1휴식처 100m 상단)
- 우이지구 인수천 1.5km(원일교-전경대 계곡구역)

\* 2003년 1월 1일부터 2005년 12월 31일까지 3년간 출몰 제한.